

Arhitektura:
Prostornina d.o.o.
Foto: Janez Marolt

INTERJER Družinsko drevo

SVETEL IN TOPEL DOM ZA MLADO DRUŽINO



Ime projekta: Družinsko drevo
Arhitektura: Prostornina d. o. o., Nina Galič, B.I.Arch., Ana Jerše, univ. dipl. inž. arh., Nina Bohte, dipl. diz.
Naročnik: Zasebni
Lokacija: Slovenija
Bivalna površina: 320 m²
Leto izvedbe: 2021

ZA MLADO ŠTIRIČLANSKO DRUŽINO JE EKIPA PROSTORNINE ZASNOVALA PROJEKT NOTRANJE OPREME ENODRUŽINSKE HIŠE. RDEČA NIT PRI SNOVANJU INTERJERJA SO NEŽNE POLKROŽNE OBLIKE IN SAMA ARHITEKTURA HIŠE.



Te arhitekti z notranjo opremo niso želeli zasenčiti, temveč jo nadgraditi in poudariti s pravo izbiro materialov ter pohištvenih elementov. Prevladujejo svetli barvni odtenki, pravi in tehnični beli kamen karara, topel orehov les ter elegantni zlati detajli. Velik del interjerja

je tudi razkošno zelenje. Zasnovo notranjosti elegantnega doma je začutili že ob vstopu v svetel predprostor, oblečen v keramiko v vzorcu marmorja. Izčiščen vhodni del je funkcionalno načrtovan za potrebe družine, garderoba za shranjevanje



oblačil in čevljev pa je skrita za ogledalom ob oblažini klopi. Steklena dvokrilna vrata ščitijo pred vetrom in ločijo bivalni ter vhodni del hiše, hkrati pa odpirajo pogled na bogato galerijo in stopnišče.



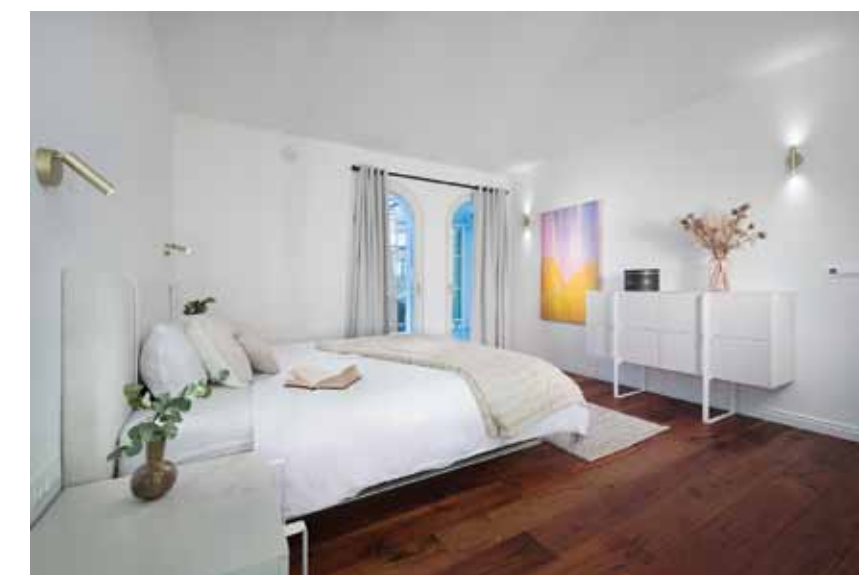


bila izrisana po meri za naročnika. Elegantna notranja ureditev dneвне sobe je poudarjena z bogatim kaminom, obdelanim s kamnom v vzorcu marmorja, in veliko knjižno omaro z lestvijo. Tu družina razstavlja spominke s potovanj, družinske fotografije, knjige in čustvene predmete, ki ji veliko pomenijo. Zanimiv element je tudi ročno izdelana omara z zahtevnim reliefnim karo vzorcem, ki posnema vzorec intarzije na tleh.



ročno narejena unikatna miza, pult pa je obložen s tehničnim kamnom v vzorcu marmorja. Edina televizija v hiši tu omogoča spremljanje kuharskih oddaj kar s kuhinjskega otoka. Ta je osrednji prostor za pripravljanje jedi in druženje s prijatelji ter družino ob dobri hrani in pijači.

Starševski spalni apartma je v pritlični etaži in je oblikovan kot udoben ter zaseben prostor. Sestavljajo ga spalnica, garderoba in kopalnica, vse tri prostore pa povezujejo velika dvokrilna steklena vrata, ki omogočajo prehajanje naravne svetlobe v celoten interjer. Tu prevladujejo svetle barve in topel orehov parket. Postelja, nočni omarici in predalnik so oblikovani in izdelani po meri. Povezujoč element so bele kovinske nogice, ki se nadaljujejo kot



ročaji predalov in na usnjenem detajlu na hrbtišču postelje. Otroška soba je v prvem nadstropju in združuje spalni in igralni del ter lastno kopalnico. Zasnovana je kot svetel prostor mehkih oblik in je namenjena obema otrokoma, kar ju spodbuja k

učenju deljenja in prilagajanja. Rezultat notranjega oblikovanja je svetel in topel dom z elegantno ter večno notranjo opremo in okrasi, ki bo mladi družini omogočil kakovostno bivanje in življenje.



Stopnišče je polkrožno s stekleno ograjo in oblečeno v topel orehov parket, ki se nadaljuje kot talna obloga v nadstropju, dnevnem prostoru in spalnem apartmaju. Veliko steklenih površin omogoča prehod naravne svetlobe v notranjost. Zanimivost v tem delu hiše je velik zelen fikus, ki predstavlja družinsko drevo. Dnevni prostor je velik in odprt, zasnovan kot galerijski prostor z dvovišinskim stropom. Tla so obložena z intarzijo orehovega parketa, ki je

Kuhinja z jedilnico je zasnovana kot velik svetel prostor z veliko delovne površine in shranjevalnega prostora. Shrambni del, dostopen iz skrajno levega kota kuhinje, je skrit za omarami. Vinske steklenice so razstavljene v niši iz orehovega lesa, ki popestri izčiščene modre fronte kuhinjskih omar. Iz toplega orehovega lesa sta tudi kuhinjski otok in